

SĂPĂTURILE EXECUTATE DE MUZEUL REGIONAL DIN SF. GHEORGHE*

(Reg. Autonomă Maghiară)

MUZEUL REGIONAL din Sf. Gheorghe a întreprins în cursul anului 1958 săpături și cercetări pe teren în următoarele locuri:

1. Sf. Gheorghe (r. Sf. Gheorghe, Reg. Aut. Maghiară). În fața fabricii de țigări, pe terasa de lângă dealul Örkö se găsește strada K. Marx, perpendicular pe care în direcția nord-est—sud-vest, s-a deschis o uliță nouă. Pe această uliță s-a săpat un șanț lung de 200 m, lat de 1 m și adânc de 60 cm pentru așezarea unor conducte de ape. În ziua de 26 mai 1958 lucrătorul Pilbáth Ferenc a descoperit niște mărgel colorate și verigi de bronz. Direcțiunea muzeului din localitate fiind sesizată, a întreprins în zilele de 27—28 mai o mică săpătură de salvare. S-a constatat că a fost descoperit un mormânt cu schelet de femeie tânără păstrat foarte prost, de la care au rămas numai dinții. Orientarea scheletului: capul în direcția nord-est și picioarele: spre sud-vest. Obiectele găsite în mormânt au fost următoarele: 1) mărgel de pastă de sticlă ornamentate cu ochiuri și o perlă de sticlă verzuie; 2) o verigă mare de bronz având pe margine 6 verigi mai mici; 3) patru brățări de bronz; 4) o fibulă arcuită; 5) o aplică cu figura unui cerb, din bronz, pe dos cu o ureche (fig. 1); 6) un nasture de bronz cu ureche; 7) un inel de tâmplă; 8) o verigă de bronz; 9) resturi de spirale de bronz; 10) două bucăți de fier, probabil părți dintr-o verigă sau dintr-o brățară.

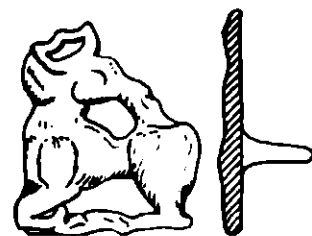


Fig. 1. - Aplica cu figura unui cerb din mormântul scitic de la Sf. Gheorghe.

Pe baza inventarului, mormântul aparține populației așa-zise « scitice » și aduce un aport important pentru lămurirea problemei așa-zisei « populații scitice » în Transilvania. Inventarul mormântului arată multe analogii cu obiectele găsite în cimitirul de la Szentcsanak și multe obiecte își au originea lor în cultura locală din epoca hallstattiană. Mormântul se datează în sec. VI e.n.

2. Reci (r. Sf. Gheorghe). În cursul săpăturilor care s-au făcut în 1958 la Telek s-a cercetat numai terenul lui Kovács László situat lângă ogorul lui Barabás Antal, care a fost sondat în 1957. Lucrările au început la 18 septembrie și s-au încheiat la 1 octombrie.

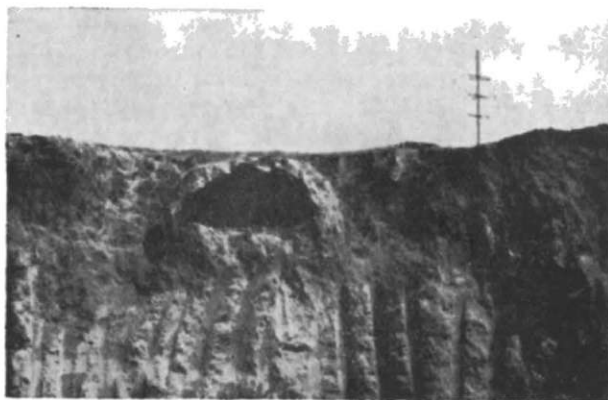
Terenul a fost secționat în direcția nord-est — sud-vest cu un șanț lung de 14 m și lat de 1,5 m (S. VIII); perpendicular pe acesta, spre marginea pantei, s-a trasat un alt șanț lung de 20 m (S. IX); acest șanț a fost prelungit în direcția

* La săpăturile din raioanele Singeorgiu de Pădure și Cristurul Secuiesc au luat parte și directorii muzeelor

respective, Molnár Stefan și Putnoki B. Emil.



1



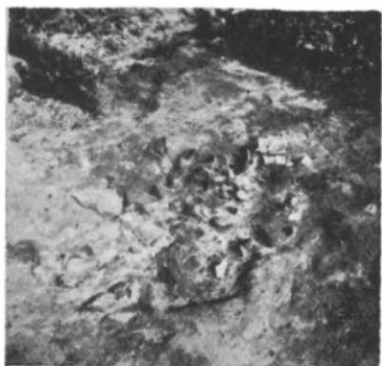
4



2



5



3



6

Fig. 2. — 1, Complex de locuință din cultura de aspect Tisa; 2, vase din faza incipientă a primei virste a fierului, în situ; 3, mormintul de incinerare hallstattian (Reci); 4, cuptor din cultura Wietenberg (Coseni); 5, vatra prefeudală, sec. IV e. n. (Reci); 6, resturile unei biserici din sec. al XIV-lea (Arcuș).

nord-vest—sud-est pe o lungime de 54 m. Perpendicular pe acesta, în direcția nord est—sud-vest, a fost trasat un alt șanț, lung de 9 m și lat de 1,5 m (S. X). În afară de acestea au fost deschise mai multe suprafețe (C I—V).

În șanțul IX au fost descoperite două complexe de locuințe, una de formă circulară, iar cealaltă de formă dreptunghiulară, cu un bogat material ceramic, aparținând epocii neolitice reprezentând o contaminare a unui aspect al culturii Tisa târzie, cu unele elemente ale culturii Ariușd.

În șanțul VIII, în caseta nr. 1, la adâncimea de 35 cm, a fost descoperit un mormînt de incinerare din prima vîrstă a fierului (Hallstatt), cu un bogat inventar ceramic. Arderea mortului s-a făcut parțial în groapa cu dimensiunile de 2×1,75 m și orientată nord-sud. S-au păstrat bazinul și vertebrele, așezate în direcția nord-sud. Osemintele au fost acoperite cu oale. Fundul gropii a fost ars (fig. 2/3).

În șanțul X la adâncimea de 58 cm, au fost descoperite lingă pietre de măcinat, 3 vase întregi, printre care și o cană cu o toartă cu buton (fig. 2/2). Aceste vase aparțin fazei incipiente a primei vîrste a fierului și arată o fază de trecere spre Hallstattul propriu-zis. Într-o groapă cu material hallstattian au fost descoperite vase ornamentate cu pastile și cu incizii în formă de ramuri de brad (cultura Coțofeni) precum și sporadic fragmente de tip Wietenberg.

Stratul superior adînc de 60—70 cm (în șanțul IX) aparține secolului IV e.n., culturii Sîntana de Mureș. De mare importanță este descoperirea unei vetre de forma circulară situată la adâncimea de 70 cm cu material ceramic caracteristic, cu un vas tip « Krausengefäß » ars la roșu și decorat cu linii ondulate (fig. 2/5). Vatra e datată cu moneda de argint a lui Constantius II din 354 (Coh. ² 342) găsită în apropierea vetrei. Tot în acest șanț a fost găsit un pieptene de os cu mînerul în formă de clopot (fig. 12/4).

Săpăturile din anul 1958 au adus rezultate importante asupra primei vîrste a fierului pîtindu-se data cu moneda din sec. IV e.n. o așezare de tip Sîntana de Mureș.

3. Arcuș (r. Sf. Gheorghe). Din punct de vedere arheologic, secolele X—XV sînt aproape necunoscute în Regiunea Autonomă Maghiară; din această cauză s-a încercat cercetarea unui monument, care se datează din acest timp. Pentru cercetare a fost ales locul primei așezări a satului Arcuș care — după tradiție — a fost pustiit de tătari în secolul al XIII-lea ¹. A fost sondat un loc situat la capătul estic al satului, lingă drumul care duce la Sf. Gheorghe. În cursul săpăturii au fost descoperite resturile unei biserici lungi de 30 m și late de 10 m, cu un sanctuar în formă de semicerc, așezată în direcția est-vest. Biserica a fost înconjurată cu o incintă, groasă de 1,5 m și întărită cu contraforți (fig. 2/6). Zidul bisericii e făcut din bolovani de rîu, legați cu var, iar în interior tencuit cu culoare albă, încadrat cu negru. Interiorul incintei a servit drept loc de înmormîntare, dovedite prin numeroasele oseminte omenești, descoperite în cursul săpăturii. Monede care ar fi putut data biserica n-au fost găsite. S-a putut constata din puținele fragmente ceramice găsite lingă ziduri, că biserica construită în stil ogival, nu poate să fie mai veche decît sec. XIV.

S-au mai făcut cercetări pe teren la Coșeni (r. Sf. Gheorghe) și la Miercurea-Ciucului (r. Miercurea-Ciucului). La capătul sudic al satului Coșeni, cu ocazia construirii șoselei, au fost descoperite multe urme de locuințe dintr-o așezare de tip Wietenberg, căreia i s-a suprapus o așezare de tip Sîntana de Mureș. S-a

¹ B. Orbán, *Székelyföld leírása*, III, p. 48.

nuiele și fragmente de vase hallstattiene. La suprafața terenului, se găsesc sporadic fragmente de vase hallstattiene. Pe panta dealului lângă ogorul lui Tar József un drum urcă pe deal; pe partea dreaptă a drumului e pământul lui Bartha András, unde a fost găsit un celt de bronz (fig. 10/9).

Dealul «Várhegy» e situat la est de comună și e înconjurat la vest de pârâul Poiana, la est de un altul iar la nord de șosea și de pârâiaș. Panta dealului la est și la vest e abruptă, la nord e mai domoală. Terenul cultivat și semănat cu porumb a fost secționat aproape în întregime în direcția nord-sud și est-vest prin zece sondaje (SI—X) (fig. 3). Sub humusul vegetal gros de 0,10 m, se afla un strat de cultură de culoare brun-închis gros de 0,40—0,60 m, sub care e lutul galben. Stratul de cultură conținea fragmente de ceramică de culoare neagră decorate cu caneluri, prisnele de lut, greutatea de plasă piramidale, pietre de măcinat și lame de andezit. În șanțul II, la adâncime de 0,30 m, au fost descoperite resturile unui complex de locuințe de formă dreptunghiulară cu axul lung nord-est—sud-vest, cu mult chirpici ars și cu fragmente de vase. N-au fost observate în pământ urme de pari, însă bucățile de chirpici au păstrat urma nuielilor pe care a stat lipitura. Dimensiunile locuinței sînt de 5×2 m (fig. 4).

Materialul ceramic descoperit în sondaje și în interiorul locuinței constă numai din fragmente de vase de culoare neagră sau cărămidie, decorate cu caneluri sau cu butoni și cu briu alveolar (fig. 5/1—4). Un fragment de ceașcă cu toartă în bandă lată și cu buza în dreptul torții răsfrîntă spre interior (fig. 5/6). Toarta e cunoscută din materialul așezării din prima vîrstă a fierului de la Porumbenii Mari, iar fragmentul de buză decorat cu caneluri orizontale al unui vas cu picior, din așezarea de la Reci (fig. 5/5). Materialul ceramic descoperit în cursul săpăturilor e destul de sărăcăcios și corodat. Acest fapt arată că așezarea din prima vîrstă a fierului a avut o durată destul de scurtă. Asupra acestei așezări nu s-a suprapus nici o altă cultură.

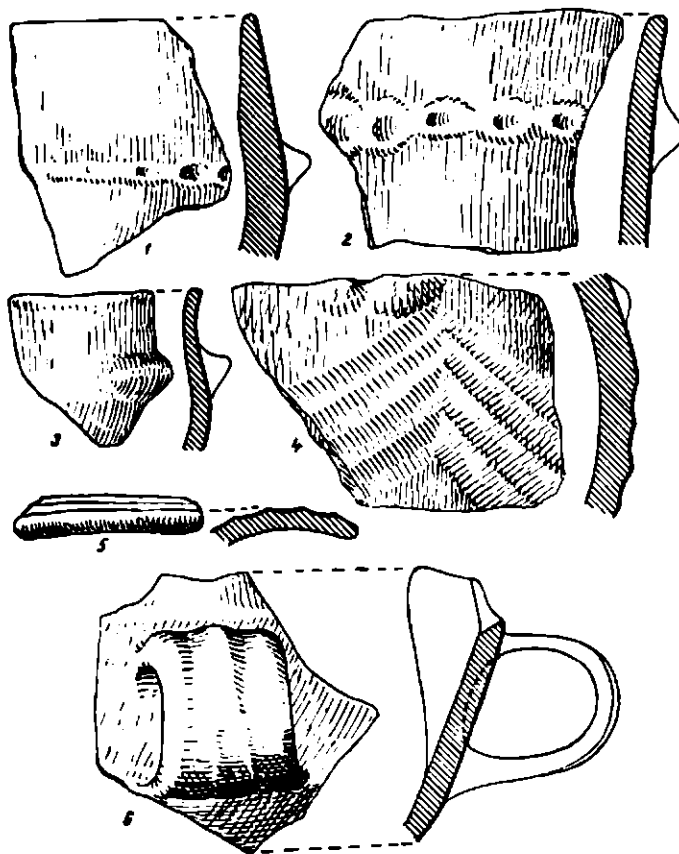


Fig. 5. — Ceramică hallstattiană de la Cetate, Singeorgiu de Pădure.

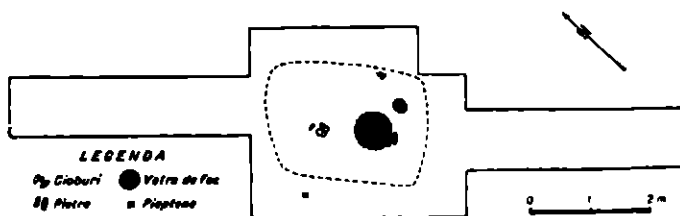


Fig. 6. — Locuința prefeudală sec. IV e.n. de la Bezid.

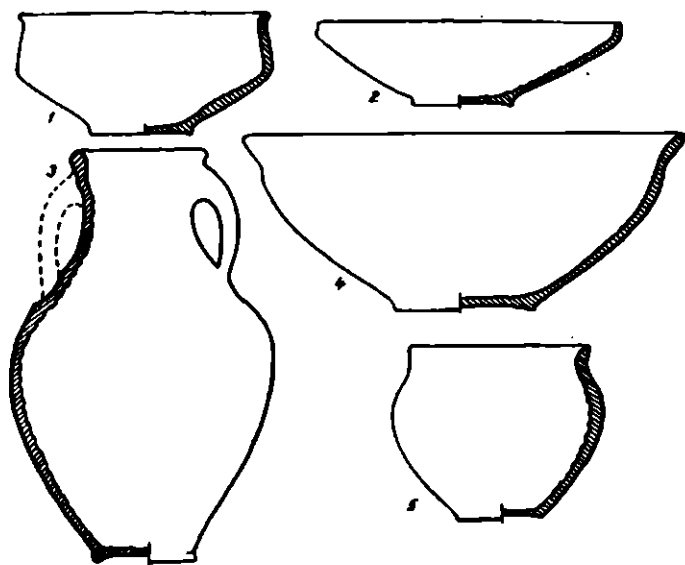


Fig. 7. — Ceramică prefeudală de la Bezid.

și prefeudale. Lingă malul abrupt al pîriului terenul 0,40 m au fost descoperite resturile unei locuințe

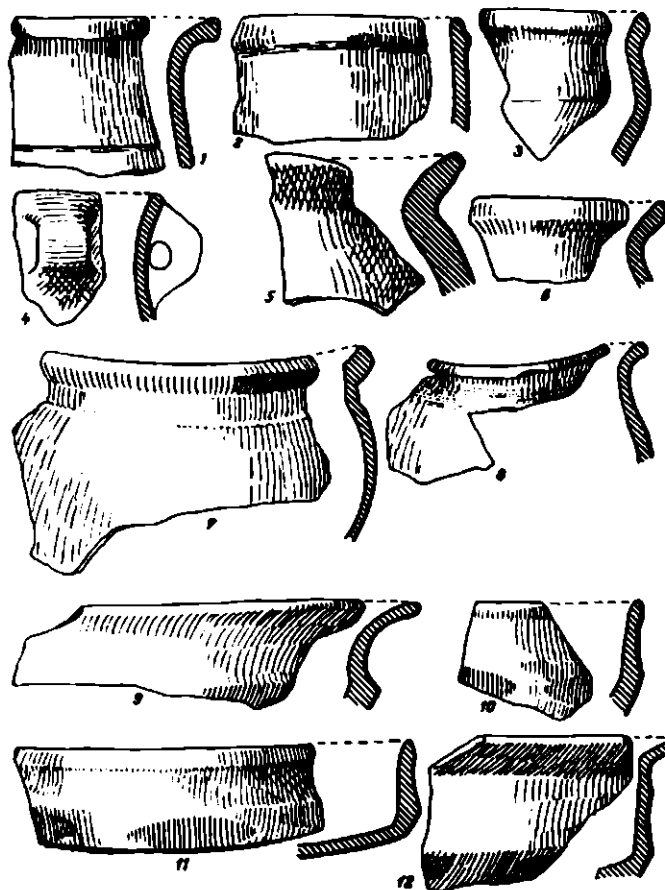


Fig. 8. — Ceramică prefeudală de la Bezid.

Rezultatele săpăturilor executate sînt importante prin faptul că s-a putut fixa locul de descoperire al celor două depozite de bronz cunoscute, într-un mediu hallstattian și pe Cetate prin descoperirea unei așezări hallstattiene cu locuința dreptunghiulară, fapt care a contribuit la lămurirea modului de viață în această epocă încă puțin cercetată.

5. Bezid (r. Singeorgiu de Pădure). La o distanță de 4 km de la cetate a fost cercetat terenul de lingă casa lui Ráduly Ferenc. La suprafață au fost descoperite fragmente de vase hallstattiene a fost sondat, și la adîncimea de de formă dreptunghiulară, cu axul lung nord-vest—sud-est. În pămînt n-au fost observate urme de pari (fig. 6). În mijlocul locuinței a fost o vatră circulară făcută din pietre și lutuită, în jurul căreia s-au găsit vase, prîsnele de lut, o greutate de plasă piramidală și pietre de șlefuit. Dimensiunile locuinței sînt de: 2,60×2 m.

Materialul ceramic reprezintă diferite forme: căni cu două torți (fig. 7/3), borcane cu buză răsfrîntă în afară (fig. 7/5), străchini cu buza răsfrîntă în afară (fig. 7/1,2,4), cu pereți arcuiți sau cu buza răsfrîntă înăuntru. Toate acestea sînt făcute la roată din pastă fină cenușie (fig. 7). Acestei categorii îi aparține un fragment din buza unui vas cu picior de tipul « fructierei dacice » cu decor în val lustruit (fig. 9/3) și un fragment dintr-un « Krausengefäß » (fig. 9/1). Categoria a doua o formează fragmente de vase din pastă zgrunțuroasă, unele fiind arse secundar (fig. 8/1,

7,8). Străchinile de culoare roșie ornamentate pe pîntec cu decor șlefuit obișnuit vaselor de sticlă (fig. 8/9—12), precum și un fragment de cană cu toartă plină, arată influența ceramicii provinciale romane (fig. 9/2). Afară de acestea au mai fost descoperite fragmente de vase făcute cu mîna din pastă bună, de culoare brună, cu buza dreaptă sau răsfrîntă înăfară; sînt decorate la buză cu briu alveolar, cu incizii, cu alveole și cu butoni. Unelele de muncă sînt reprezentate de prisnele de lut (fig. 9/10—11), din care unul e făcut din perelele unui vas din pastă fină (fig. 9/6), de pietre de șlefuit cu secțiunea pătrată și circulară (fig. 9/7,12). Lîngă bordei a fost descoperit un pieptene de os cu mîner în formă de clopot, făcut din plăci de os, prinse cu nituri de bronz și decorat cu incizii în formă de zig-zaguri (fig. 9/9).

Materialul ceramic descoperit în locuință e cunoscut în general din cimitirul de la Sintana de Mureș, afară de fragmentul de fructieră dacică și de fragmentul Krausengefäss. Acesta însă e cunoscut din așezările de tip Sintana de Mureș, de la Sf. Gheorghe și de la Reci. Pe baza materialului descoperit așezarea se datează în sec. IV e.n. aparținînd populației culturii Sintana de Mureș, cultură care a păstrat multe elemente locale Latène. Fragmente de vase făcute cu mîna și decorate cu alveole par a aparține epocii de bronz tîrziu.

Pe lîngă așezarea prefeudală se află un drum roman pavat cu pietre care duce spre Șoimoșul-Mare. Acest drum, fiind secționat, s-a constatat că e făcut dintr-un șir de lespezi de piatră.

6. Sărățeni (r. Sîngeorgiu de Pădure). În mijlocul satului se află resturile unui castru roman¹. În ziua de 9 septembrie a fost cercetat teritoriul castrului. Verificînd descrierea lui Paulovits, s-a constatat că observațiile lui sînt juste. În grădina lui Sántha Károly se află turnul nord-estic și în grădina lui Atyim Sándor turnul sud-vestic al castrului, care au fost distruse, toate pietrele fiind scoase și folosite

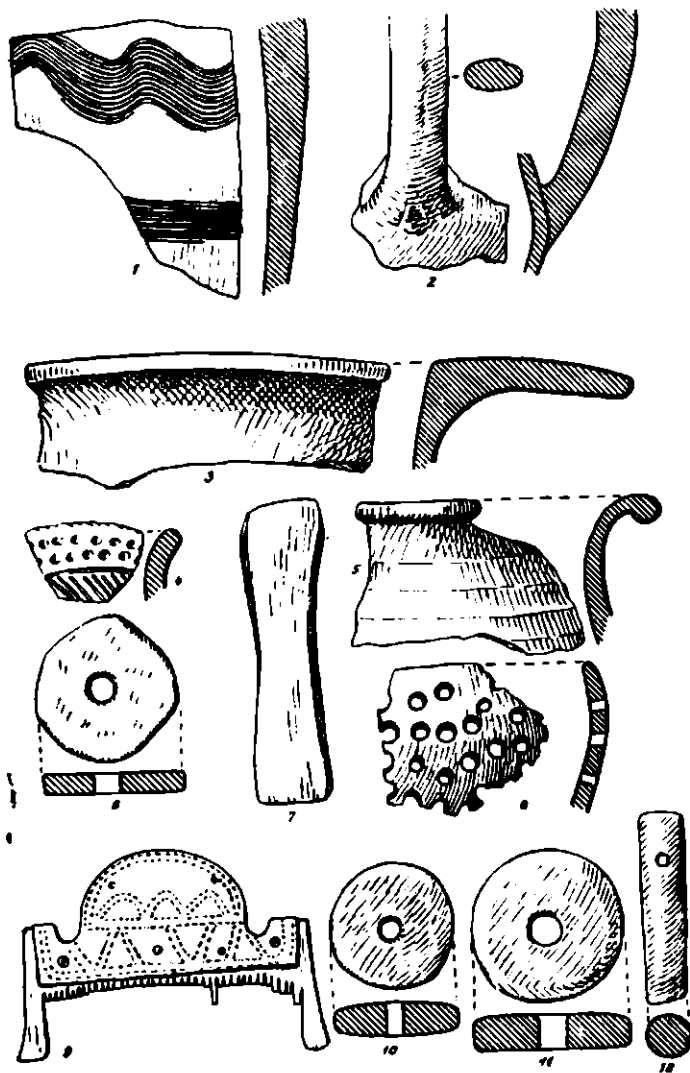


Fig. 9. — Ceramică prefeudală sec. IV, prisnele de lut, pietre de șlefuit, pieptene de os de la Bezid.

¹ St. Paulovits, *Dácia keleti határvonala...* Cluj, 1944, p. 38—42.

la construcții de case. Zidul castrului lat de 1,5 m e făcut din pietre nelucrate (*opus incertum*), iar turnurile de colț sînt rotunde, ca la castrul din Brețcu, cu dimensiuni 3,5×3 m. Zidul interior al turnului e gros de 1 m, iar cel exterior e format de însuși zidul castrului, gros de 1,5 m. Dimensiunile aproximative ale castrului 112×148 m. La zidul nord-vestic, cu ocazia scoaterii pietrelor, a fost descoperită o

piatră cu inscripție, pe care descoperitorul Dózsa Ferenc a așezat-o la temelia casei lui. Printre numeroase cărămizi a fost descoperit și un fragment de cărămidă cu stampila încadrată cu litera inițială C (ohors...) restul inscripției lipsește. De pe teritoriul acestui castru sînt cunoscute cărămizi cu stampilă CPALP (Cohors I Alpinorum), trupa care a avut garnizoana în această fortificație romană.

În partea vestică a satului, în anul 1957, pe malul stîng al pîrîului Cetății, Mezei Ferenc și Bíró Dénes au descoperit patru celturi de bronz. Dintre acestea trei au fost donate Muzeului raional din Singeorgiu de Pădure. S-a cercetat locul descoperirii și s-a constatat că a fost descoperit un mic depozit de bronz din prima vîrstă a fierului (fig. 10/7, 9—10).

7. Medișorul Mare (r. Cristurul Secuesc). În colecția Muzeului raional din Cristuri se află un pînten de fier cu spin descoperit în comuna Medișorul Mare (fig. 10/11), într-un loc care apoi a fost sondat.

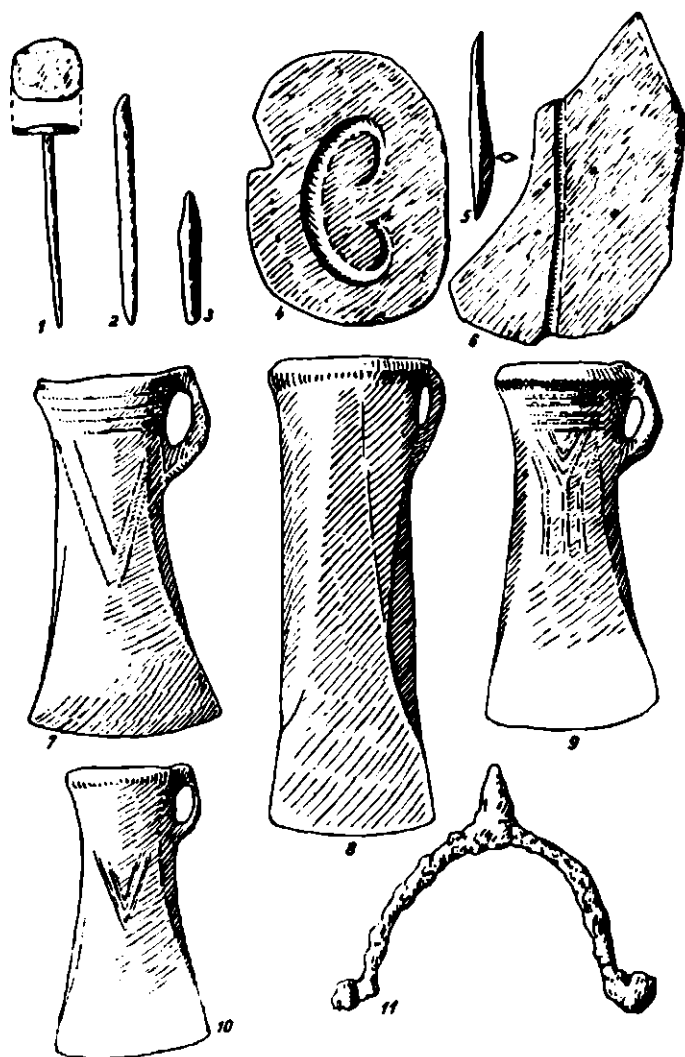


Fig. 10. — 1—6, obiecte de bronz și valve de turnat (Nicoleni); celturi de bronz: (8) de la Singeorgiu de Pădure; (7, 9, 10) de la Sărățeni; 11, pînten de fier de la Medișorul Mare.

Această suprafață e o terasă situată la sud de comună, și e înconjurată la nord de un șanț, șanțul Izvoare. În direcția nord-sud au fost executate două sondaje lungi de 25 m și late de cîte 2 m. Sub stratul de humus cultivat, gros de 0,15 m e un singur strat de cultură de culoare brună, gros de 0,30—0,40 m, care conține fragmente de vase. Sub stratul de cultură e lut galben. Materialul ceramic descoperit în sondaje aparține a două grupe: 1) fragmente de vase făcute cu mîna, din pastă mediocră, cu buza dreaptă sau răsfrîntă puțin înafară și decorate cu brîu alveolar; 2) fragmente de vase făcute la roată, din pastă brună, cenușie sau cărămizie. Acestea arată o neîndoieală influență provincială romană. Uneltele de muncă sînt reprezentate de prîsnele de lut, bitronconice.

Așezarea se află în apropierea castrului roman de la Inlăceni. Pe baza materialului ceramic și al pîntenului, credem că așezarea aparține populației locale dacice.

8. Nicoleni (r. Cristurul Secuiesc). În partea vestică a comunei, au fost descoperite la arat fragmente de vase. Între 1 și 4 septembrie, terenul a fost sondat.

Locul de descoperire se află pe panta unui deal care e arat și semănat. Ogorul lui Farkas Albert a fost secționat cu un sondaj lung de 60 m și lat de 2 m. pe direcția nord-sud. Pe acest șanț a fost tras perpendicular un alt șanț lung de 20 m. Terenul e alunecos din cauza stratului de jos format din lut. Stratul de cultură de culoare neagră, gros de 0,30—0,60 m, din cauza alunecării, în unele locuri se află încrețit în lut.

În șanțul nr. 1, la adîncimea de 0,70 m, au fost descoperite resturile unei locuințe în formă ovală avînd în mijloc o vatră circulară și multă cenușă. În jurul vetrei s-au găsit fragmente de vase, piatră de măcinat și valva unei forme de turnat o podoabă cu capetele în spirală (asemănătoare unor inele de tîmplă cunoscute în Transilvania). Resturile acestei locuințe se prezintă sub forma unei movițe mici (zolniki).

Materialul ceramic reprezintă multe forme: vase cu pîntec bombat, cu patru torți mici sub buză și cu briu alveolar pe umăr. Vasele cu forma mai zveltă au sub buză două torți pline sau sînt decorate sub buză cu un briu alveolar (fig. 11/6) și cu butonii. Străchinile sînt decorate pe pîntec cu caneluri oblice. Unele vase prevăzute cu două torți suprainălțate sînt ornamentate cu benzi meandrice umplute cu puncte (fig. 11/1). Suprafața unora din vase e decorată cu benzi umplute cu puncte, iar pe buză cu zig-zaguri excizate (fig. 11/5). Au fost descoperite multe fragmente de vase cu corpul rotunjit, cu două torți suprainălțate, pe brațul superior avînd secțiune triunghiulară (fig. 11/2,3), sau prevăzută cu creastă sau cu buton cilindric (fig. 11/4).

Uneltele de muncă sînt reprezentate prin topoare de piatră cu gaura de înmănușare, cuțite curbe de piatră, pietre de măcinat de formă ovală, prîsnele de lut, ace de os (fig. 12/1) și două unelte de os folosite pentru ornamentarea vaselor. Una este făcută din corn de cerb (fig. 12/2), iar cealaltă din osul umărului de animal (fig. 12/3); amîndouă au servit pentru incizarea ornamentelor în pereții

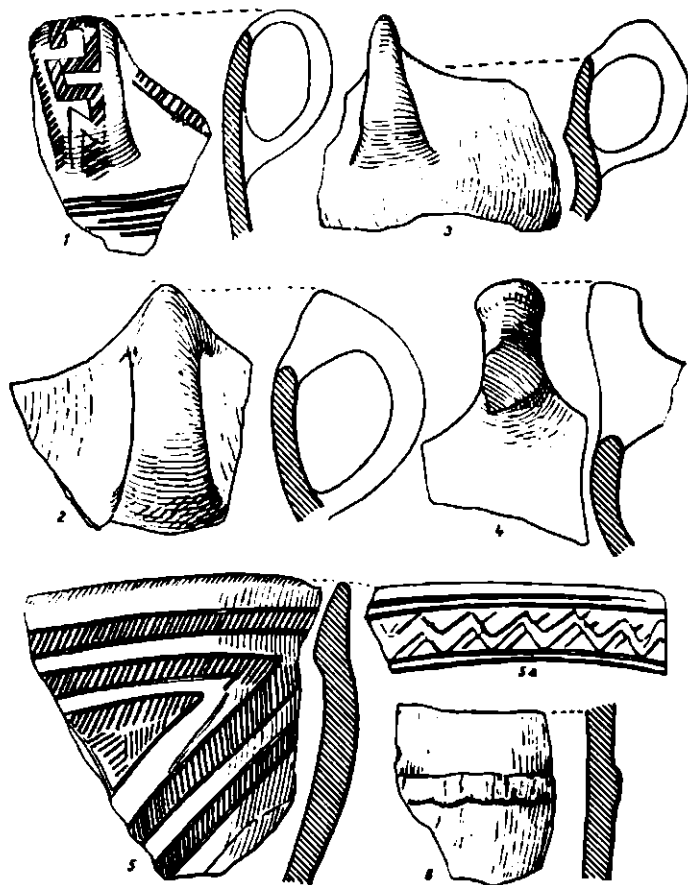


Fig. 11. — Ceramică de tip Wietenberg și Noua de la Nicoleni.

vaselor. Prelucrarea metalelor era cunoscută, fapt arătat de cele două valve de turnat podoaba amintită mai sus și un ac (fig. 10/6). Au mai fost descoperite următoarele obiecte de bronz: 1 cui de bronz cu capul plat (fig. 10/1) și două ace cu secțiune triunghiulară (fig. 10/3,5).

Materialul descoperit arată un mod de viață păstoresc și agricol precum și cunoașterea și prelucrarea metalelor. Pe baza resturilor de cultură descoperite în

sondaje se poate constata că așezarea aparține fazei incipiente a primei vîrste a fierului (cultura Noua) și formează faza de trecere de la epoca bronzului spre Hallstatt. Multe fragmente de vase de tip Wietenberg arată că această cultură din epoca bronzului a contribuit mult la formarea culturii de tip Noua. Aceste două culturi împreună au influențat mult dezvoltarea și formarea culturii așa-zise « hallstattiene ». Rezultatul săpăturilor arată clar că aceste culturi s-au dezvoltat pe teritoriul țării noastre.

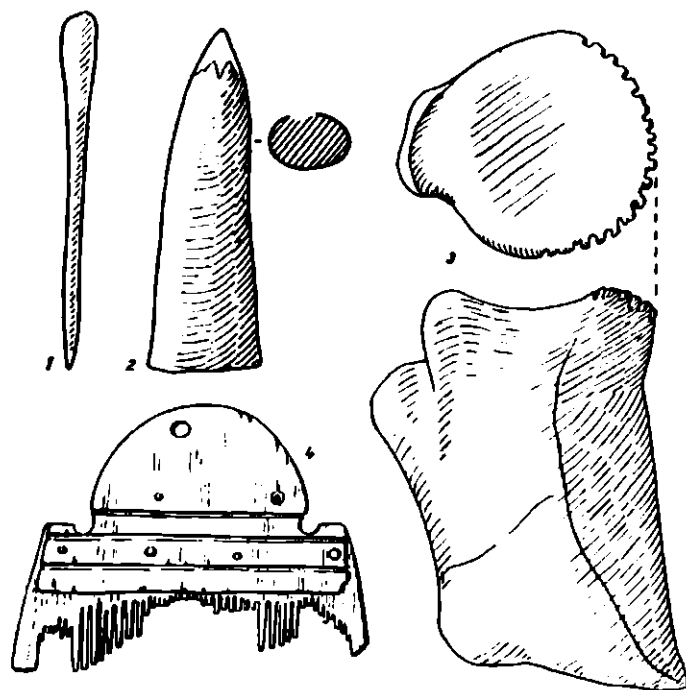


Fig. 12. — 1-3, unelte de os de la Nicoleni; 4, pieptene de os de la Reci.

9. Ceheșel (r. Cristurul Secuș). În primăvara anului 1958, Kálmán Mihály a descoperit un tezaur de argint ascuns într-o oală de lut, săpînd o groapă. În ziua de 24 august locul descoperirii a fost cercetat

și sondat. Locul de descoperire al acestui tezaur se află la capătul satului, lângă drumul care duce spre Tărcești pe panta unui deal din apropiere, la mijlocul acesteia. Pe acest loc a fost executat un șanț lung de 20 m și lat de 2 m în direcția nord-vest—sud-est deschizîndu-se o suprafață de 5×5 m. În casetă, la adîncimea de 0,60 m, s-au descoperit arcul și spirala unei fibule de argint și fragmente de vase cu butoni. Tezaurul se compune din următoarele obiecte: 1) două fibule de argint de tip Sincraiul Ciucului; 2) patru fibule de argint cu noduri; 3) trei brățări de argint; 4) două de spirale de braț; 5) trei torquesuri.

Vasul este lucrat din pastă grosolană de culoare brună și prevăzut cu patru butoni pe umăr, cu buza răsfrîntă puțin în afară. S-au putut culege numai cîteva fragmente.

Pe baza materialului descoperit, se poate constata că tezaurul a aparținut populației dacice și se datează în sec. I î.e.n. Așezarea populației dacice a fost probabil în valea pîriului unde este situat actualul sat, deoarece cu ocazia construirii casei lui Izsák László, la o adîncime de 0,80 m, au fost descoperite resturi de vetre și multe fragmente ceramice făcute cu mîna, din pastă grosolană.

Descoperirile făcute în anul 1958 în Regiunea Autonomă Maghiară de către colectivul muzeelor din această regiune sub conducerea Muzeului regional din

Sf. Gheorghe, sînt importante pentru istoria regiunii și au ridicat unele probleme ce urmează să fie urmărite și cercetate și în anul viitor.

SZÉKELY ZOLTÁN

РАСКОПКИ, ПРОИЗВЕДЕННЫЕ ОБЛАСТНЫМ МУЗЕЕМ ИЗ СФЫНТУ ГЕОРГЕ

КРАТКОЕ СОДЕРЖАНИЕ

Сотрудники Областного музея в Сфынту Георге произвели охранительные и контрольные раскопки во многих местах Венгерской Автономной Области.

В гор. Сфынту Георге было вскрыто погребение с труположением, принадлежащее скифскому населению V в. до н.э., с богатым инвентарем.

Раскопками 1957 года в Речи были вскрыты погребения с трупосожжением раннежелезного века, а также и жилище IV в.н.э., датируемое по монете Констанция II.

В Аркуше были произведены раскопки развалин церкви XIV века.

В Сынджорджиу де Пэдуре произведена разведка поселения раннежелезного века, а на границе Сынджорджиу де Пэдуре, в урочище «Лок», принадлежащем селу Безид, раскопана землянка IV в.н.э.

Проверен римский castrum в Сэрэцени и установлено, что угловые башни имеют ту же круглую форму, что и башни castrum-а в Брецу.

В Медишорул Маре открыто дакийское поселение, а в Николени — поселение типа Ноуа и следы витенбергской культуры.

Обследовано место находки дакийского клада серебра, недавно найденного на территории села Чехецел, и установлено, что в горшке был спрятан значительный клад, относящийся к I в. до н.э.

ОБЪЯСНЕНИЕ РИСУНКОВ

Рис. 1. — Бляшка с изображением оленя из скифского погребения в Сф. Георге.

Рис. 2. — 1, комплекс жилища культуры типа Тисса; 2, сосуды начальной фазы раннежелезного века, in situ; 3, гальштатское погребение с трупосожжением (Речи); 4, печь, принадлежащая витенбергской культуре (Кошени); 5, дофеодалный очаг IV в. н.э. (Речи); 6, руины церкви XIV в. (Аркуш).

Рис. 3. — План раскопок в пункте «Вар», Сынджорджиу де Пэдуре.

Рис. 4. — Гальштатское жилище в Сынджорджиу де Пэдуре.

Рис. 5. — Гальштатская керамика из Четате, Сынджорджиу де Пэдуре.

Рис. 6. — Дофеодалное жилище IV в. н.э. в Безиде.

Рис. 7. — Дофеодалная керамика из Безида.

Рис. 8. — Дофеодалная керамика из Безида.

Рис. 9. — Дофеодалная керамика IV в., глиняные прислица, шлифовальные камни, костяные гребни из Безида.

Рис. 10. — 1—6, бронзовые предметы и формы для отливки (Николени); бронзовые кельты: 8, из Сынджорджиу де Пэдуре и 7, 9, 10 — из Сэрэцени; 11, железная шпора из Медишорул Маре.

Рис. 11. — Керамика типов Витенберг и Ноуа из Николени.

Рис. 12. — 1—3, костяные орудия из Николени; 4, костяные гребни из Речи.

LES FOUILLES EXÉCUTÉES PAR LE MUSÉE RÉGIONAL DE SFINTU GHEORGHE

RÉSUMÉ

Le Musée Régional de Sfintu Gheorghe a procédé à des fouilles de sauvegarde et de vérification dans plusieurs localités de la Région Autonome Hongroise.

Dans la ville de Sfintu Gheorghe a été découverte une tombe scythique d'inhumation, datant du V^e siècle avant notre ère, et pourvue d'un riche mobilier.

A Reci, où l'on a continué les fouilles de 1957, on a déterré des tombes à incinération datant du premier âge du fer et une habitation du IV^e siècle, datée par une monnaie de Constance II.

A Arcuş, les fouilles ont porté sur les ruines d'une église du XIV^e siècle.

On a sondé à Singeorgiu-de-Pădure une station du premier âge du fer et on a trouvé, à la lisière de la commune, au lieu dit « Lóc » (dépendant du village de Bezid), un fond de cabane du IV^e siècle de notre ère.

Au camp romain de Sărăţeni on a constaté que les tours d'angle étaient rondes, tout comme celles du camp de Breţcu.

Une station dacique a été découverte à Medişorul Mare. Une autre, du type Noua, ainsi que des vestiges de la civilisation de Wietenberg, ont été découverts lors des fouilles effectuées à Nicoleni.

Les fouilles du village de Cehetel, à l'endroit où a été récemment découvert un trésor d'argent dacique, ont mis au jour un pot renfermant un important trésor appartenant au I^{er} siècle de n.è.

EXPLICATION DES FIGURES

- Fig. 1. — Applique représentant un cerf, trouvée dans la tombe scythique de Sf. Gheorghe.
 Fig. 2. — 1, Complexe d'habitation appartenant à la civilisation d'aspect Tisa; 2, vases de la phase initiale du premier âge du fer, *in situ*; 3, tombe à incinération hallstattienne (Reci); 4, four appartenant à la civilisation de Wietenberg (Cogeni); foyer préféodal, IV^e siècle de n.è. (Reci); 6, restes d'une église du XIV^e siècle (Arcuş).
 Fig. 3. — Plan des fouilles de Var (Singeorgiu-de-Pădure).
 Fig. 4. — Demeure hallstattienne de Singeorgiu-de-Pădure.
 Fig. 5. — Céramique hallstattienne de Cetate (Singeorgiu-de-Pădure).
 Fig. 6. — Habitation préféodale de Bezid (IV^e siècle n.è.).
 Fig. 7. — Céramique préféodale de Bezid.
 Fig. 8. — Céramique préféodale de Bezid.
 Fig. 9. — Céramique préféodale de Bezid (IV^e siècle): fusaïoles en terre cuite, pierres à polir, peigne en os.
 Fig. 10. — 1-6, Objets en bronze, et moules (Nicoleni). Celtes en bronze: 8, de Singeorgiu-de-Pădure, 7, 9, 10, de Sărăţeni; 11, éperon en fer (Medişoru Mare).
 Fig. 11. — Nicoleni: céramique des types Wietenberg et Noua.
 Fig. 12. — 1-3, Outils en os (Nicoleni); 4, peigne en os. (Reci).